



Figement et configuration textuelle : les segments de discours répétés dans les rapports éducatifs

Georgeta Cislaru, Frédérique Sitri,
Frédéric Pugnière-Saavedra

www.univ-paris3.fr/anr-ecritures/



2 principes de la cohésion

la cooccurrence

- Les SDR: des couples de formes fonctionnant à l'intérieur d'expressions figées (Salem 1986: 8)

la répétition

- Moins encore que la fréquence d'un mot, la récurrence de segments ne peut être naïvement attribuée au hasard : soit elle pointe une contrainte syntaxique, soit elle indique une détermination ou option sémantique.
(Mayaffre 2007 : 9)



Corpus: brouillons électroniques de rapports éducatifs

- 6 à 40 versions successives des rapports, allant de la simple trame ou de séquences de textes au rapport complet.
- textes professionnels contraints
 - par leur cadre de production,
 - par leur finalité (prise de décision du juge en faveur ou défaveur d'un placement de l'enfant en risque de danger),
 - par l'existence d'une trame rédactionnelle.



Triple approche

- **Textométrie**
 - Lexico 3, Le Trammeur, MkAlign, BeyondCompare
 - Alignement, statistiques textuelles, extraction SDR
- **Génétique textuelle**
 - opérations de réécriture: le remplacement, le déplacement, la suppression, l'ajout
 - la manière dont les opérations de réécriture affectent
 - ou non – les SDR sélectionnés
- **Analyse du discours**
 - Contextualisation des données par rapport à leur cadre de production et à l'interdiscours des rapports éducatifs



Méthodologie

- **Objet**

- SDR possessifs: *sa famille, ses craintes, son placement*
- SDR révélateurs de routines discursives: *sur le groupe; être en/dans*

- **Observables**

- Émergence des SDR dans le texte
- Opérations de réécriture s'y appliquant
- Distribution dans les sections du texte
- Analyse longitudinale

SDR alignement

1	2 sur le 2	=	1	2 sur le 2
		-+	2	2 sa famille 2
2	2 du placement 2	=	3	2 du placement 2
3	2 le groupe 2		4	2 le groupe 2
4	2 sur le groupe 3		5	2 sur le groupe 3

Evolution d'un état à l'autre du texte

Versions 14 à 15

40

Il parle surtout de ces moments privilégiés avec son père lors de dépannage.

64 5. La santé Investissement du placement : ses attentes, ses demandes. La formation scolaire Les Loisirs : Lien avec sa famille, discours rapporté de sa famille proche (père, mère, soeurs) et plus éloigné (oncle et tante, grand parents) : bas e d'une identification

Versions 15 à 16

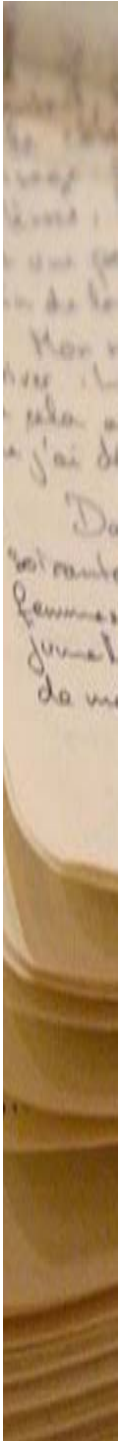
35 Nous n'évaluons pas, actuellement, le sens de cette demande : est-ce une façon de nous indiquer qu'il se sent bien sur le groupe ou une demande de protection plus importante ? Le placement semble apaiser les relations à la famille. Nous n'évaluons pas, actuellement, le sens de cette demande : sommes nous réellement dans de la curiosité nous indiquant son bien-être sur le groupe ou une demande de protection plus importante ? Le placement semble apaiser les relations à la famille.

36 Les départs en famille et les retours sur le groupe sont généralement chaleureux. Les départs en famille et les retours sur le groupe sont généralement chaleureux.

37 Nous rencontrons plus régulièrement Me Viti qui prend volontiers des nouvelles de la semaine. Nous rencontrons plus régulièrement Me Viti qui prend volontiers des nouvelles de la semaine tant au niveau de sa place sur le groupe que sur sa scolarité.

Versions 21 à 22

17 Ainsi, nous l'invitons lorsque le reprenons à exprimer son désaccord plutôt qu'à l'intérioriser. 2. Prise en charge du quotidien L'accueil d'Anthony demande une grande mobilisation des maitresses de maisons et des éducateurs. Ainsi, nous l'invitons lorsque le reprenons à exprimer son désaccord, ses sentiments plutôt qu'à les intérioriser. 2. Prise en charge du quotidien L'accueil d'Anthony demande une grande mobilisation des maitresses de maisons et des éducateurs.



1. CONFIGURATION SÉMANTIQUE DU TEXTE: LE FORMAT *DÉT. POSS. + NOM*

Focalisation sur l'enfant

- Calculs sur l'état final des rapports

	RAPPORT 1	RAPPORT 3	RAPPORT 5
ENFANT	38	35	135
MEMBRE DE LA FAMILLE	1	3	44
TOTAL	39	38	179



L'enfant comme sujet ou agent

- Sujet: *son attitude, choix*
- Objet: *son placement, admission*

	RAPPORT 1	RAPPORT 3	RAPPORT 5
SUJET	36+1	31	127
OBJET	1	2	8

Evolution longitudinale des déterminants possessifs

	1	2	3	4	5	6	7	8	9	10	11	12	13	14	15	16
ses	1 (-5)	4 (-4)	6 (-3)	6 (-3)	19	26	34	41	41	42	42	47	51	51	51	51
son	8 (-4)	12 (-4)	17 (-3)	18 (-3)	51	64	81	78	78	78	78	80	84	85	85	85
sa	4 (-4)	9 (-3)	13 (-2)	15	32	42	56	57	57	59	59	59	60	60	60	60

Présents dès l'état 1: 19 sur 259 SDR

- Son accueil
- Son placement
- (vivre chez) son père
- Sa famille (d'accueil)
- Sa scolarité
- Ses enfants
- +
- maintenir son accueil du jeune au moment de son orientation au

Evolution sur 10 états

SUPPRESSION	AJOUT
<p>Ses attentes, ses demandes, sa famille, sa famille</p> <p>Sa place sur le groupe, sa scolarité</p>	<p>Son père</p> <p>Son bien-être</p> <p>Son vécu antérieur, ses relations complexes avec sa famille, sa place d'unique garçon</p> <p>Ses colères</p> <p>Sa difficulté, son envie de rester, ses sentiments</p>



Orientation évaluative

- Il nous montre dans **ses comportements**
- Ce qui nous préoccupe quand à **ses attitudes** de futur majeur sur ces questions
- **Conclusion** Bertrand ne nous a pas montré **ses capacités** à élaborer un projet → **Conclusion** Bertrand nous a montré **ses difficultés** à élaborer un projet (rapport 5)

« Figement » du format possessif

quand à la construction psychique de Bertrand et à son devenir.

30

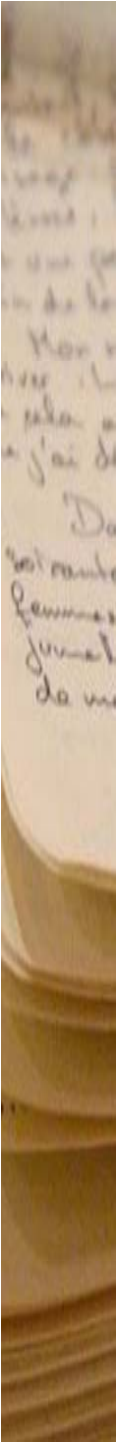
Il est très défendu, adaptable et nous remarquons que son accueil n'a permis aucune réflexion autour de sa situation de placement et des difficultés qui ont engendré celui-ci. Sur les maltraitances qu'il a subi de la part de son père

41

Conclusion Bertrand ne nous a pas montré ses capacités à élaborer un projet pour lui-même. Il est réellement en difficulté pour se situer dans une relation à l'adulte, à l'autre en général.

42

Les troubles de Bertrand, latents, dissimulés, en lien direct avec son histoire de maltraitances et d'abus sexuels, de carences éducatives et affectives importantes, nous conduisent à émettre des inquiétudes sur sa construction de jeune adulte.



2. DES SDR AU CARACTÈRE
« PRÉFABRIQUÉ » : *SUR LE GROUPE, EST*
EN/DANS

Fréquence : exemple dossier Antony

Comparaison entre état 1 et état 2

- 2 sur le 2 = 2 sur le 2
- 2 du placement 2 = 2 du placement
- 2 le groupe 2 2 le groupe 2
- **2 sur le groupe 3** **2 sur le groupe 3**



Comparaison état 23 / état 24 (dernier état)

- | | |
|---------------------------|---------------------------|
| • 11 sur le 2 | 11 sur le 2 |
| • 11 sur le groupe | 10 sur le groupe 3 |
| • 11 le groupe 2 | 10 le groupe 2 |
| • 9 de la 2 | |
| • 8 Anthony a | 9 Anthony a 2 |
| • 5 a pu 2 | 5 a pu 2 |



2.1. Caractéristiques des emplois de *sur le groupe*

- **Un emploi particulier**

Un emploi avec une valeur de localisation

Il a passé une semaine sur le groupe

Comportement sur le groupe

À rapprocher de

Il travaille sur Paris

Il est sur Paris

Emploi condamné par la norme « puriste »



- **I. Emplois fautifs**

- **Sur**

- La préposition *sur* ne peut traduire qu'une idée de position, de supériorité, de domination, et ne doit en aucun cas être employée à la place de *à* ou de *en* pour introduire un complément de lieu désignant une région, une ville et, plus généralement, le lieu où l'on se rend, où l'on se trouve.

- **On dit**

Je travaille à Paris.

Je vais à Lyon.

Ils cherchent une maison en Provence.

- **On ne dit pas**

Je travaille sur Paris.

Je vais sur Lyon.

Ils cherchent une maison sur la Provence.

(EXTRAIT du site de l'Académie française, rubrique « Dire, ne pas dire »)



- **Peu de variations**

1 cas d'emploi d'un synonyme de *groupe*

Sur l'internat

1 cas d'insertion d'un adjectif

Sur son précédent groupe

Les deux cas de variation dans le même dossier



- **Répartition dans l'ensemble des dossiers**

- apparaît uniquement dans les dossiers d'enfants accueillis en foyer vs ceux d'enfants placés en famille d'accueil → *le groupe* = le groupe constitué par les enfants du foyer

- Une seule exception :

Sur le groupe, le travail est irrégulier (Annie, 41)

→ *le groupe = le groupe classe*

→ seul emploi de *sur le groupe* en position thématique = un des aspects de l'évaluation du travail scolaire



2.2. Evolution longitudinale : une remarquable stabilité

- Présent dès les premiers états
- Constituant d'un titre de rubrique :
 - Observations sur le groupe*
 - Comportement en général sur le groupe*
 - Evolution sur le groupe*
- Augmentation régulière

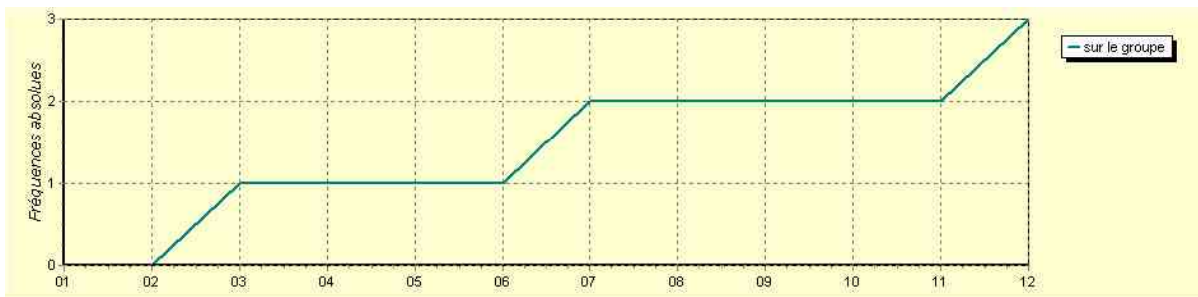
Dossier Anthony : fréquences absolues



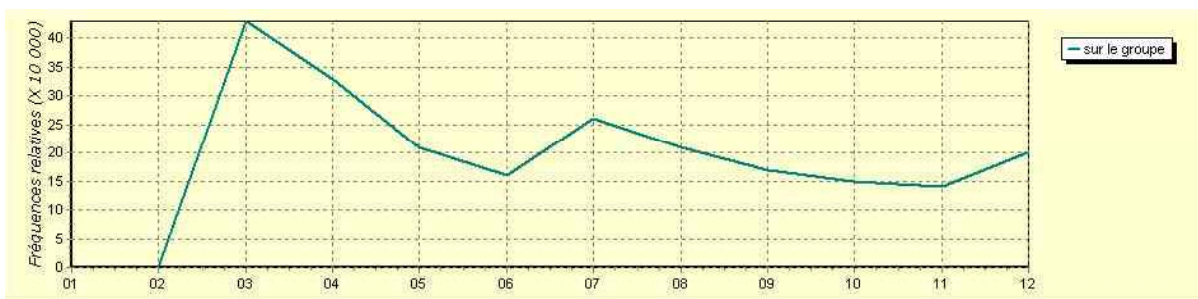
Dossier Anthony : fréquences relatives



Dossier Annie (12 états) : fréquences absolues



Dossier Annie (12 états) : fréquences relatives



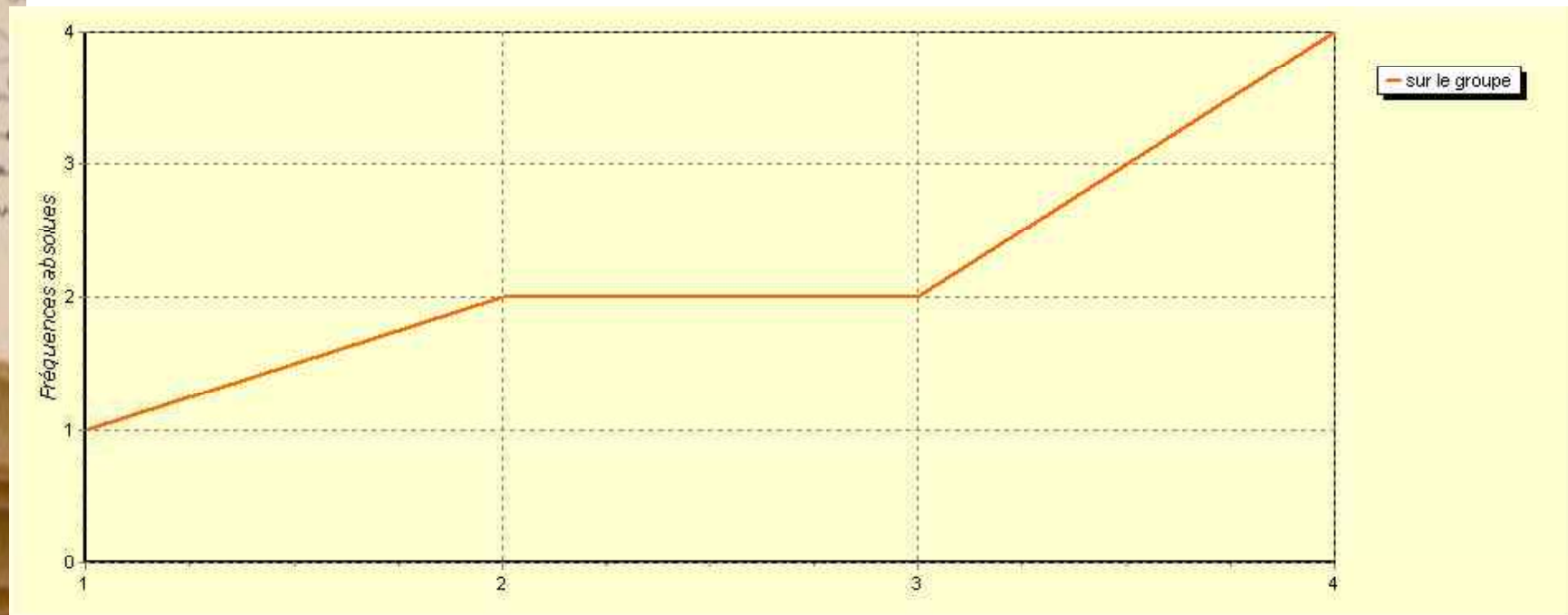
Dossier Annie (41 états) : fréquences absolues



Dossier Annie (41 états) : fréquences relatives



Dossier Fabrice : fréquences absolues



Dossier Fabrice : fréquences relatives



- 
- **pas sensible aux réécritures**

Nous indiquant son bien-être sur le groupe (état) → Nous indiquer qu'il se sent bien sur le groupe (état) (Antony)

*Elle est devenue la jeune fille la plus âgée sur le groupe (état)
→ étant la jeune fille la plus âgée sur le groupe (état) → en tant que jeune fille la plus âgée sur le groupe (état) (Annie 41)*

→ Une très grande stabilité qui peut être corrélée à d'autres phénomènes



- **Très peu d'occurrences d'autres prépositions**

- *Au sein du groupe* : 1 cas dans Léa, 3 dans Fabrice

*léa a été accueillie au sein du **groupe** de l' orangerie , au abcd , à saint - petitot (Léa)
de plus , il lui faut trouver sa place au sein du **groupe** et établir une relation de confiance avec
les éducateurs (Fabrice)*

*capacité à pouvoir s ' inscrire dans un cursus scolaire ordinaire et au sein d ' un **groupe**
(Fabrice)*

*nous nous interrogeons sur sa place au sein d ' un **groupe** constitué de douze jeunes. ne se
sentirait - il pas mieux sur un **groupe** plus restreint ? (Fabrice)*

- *A l'intérieur du groupe* : 1 cas

*son arrivée en décembre 2009 , fabrice circule sans arrêt , il court partout à l '
intérieur du **groupe** et passe beaucoup de temps dans le jardin . (Fabrice)*

- 
- Emploi dans des DI dont le locuteur est l'enfant

Il a pu exprimer son désir de venir sur le groupe de l'Orangerie

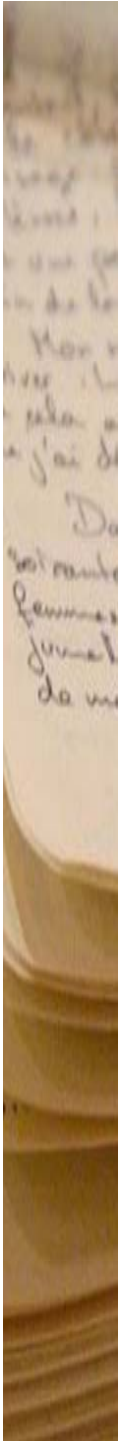
Il a pu nous dire qu'il était sur son précédent groupe

Il a pu exprimer, à l'occasion d'une discussion son envie de rester sur le groupe

Il a même exprimé, par curiosité, le désir de passer un week-end sur le groupe

(Antony)

→ le DI permet la reformulation dans les catégories de L (le travailleur social qui rédige le rapport)



***Sur le groupe* apparaît donc comme
un SDR qui semble s'imposer au
scripteur**

2.3. Examen des contextes d'emploi

- Le prédicat qui précède *sur le groupe* indique
 - une localisation sans déplacement
 - Son envie de rester sur le groupe***
 - Passer un week end sur le groupe***
 - Il était sur son précédent groupe le seul garçon***
 - Il a passé une semaine sur le groupe***
 - Lors de la soirée de Noël sur le groupe***
 - Elle est devenue la jeune fille la plus âgée sur le groupe***
 - ? ***A téléphoné sur le groupe ce soir-là***
 - ? ***Un vol de pantalon sur le groupe***



- une localisation avec déplacement

*Depuis son **arrivée** sur le groupe*

*De **venir** sur le groupe*

***Rentrer** manger sur le groupe*

*Les départs en famille et les **retours** sur le groupe*

*Est **arrivé** sur le groupe depuis le mois de juillet*

*Au **retour** sur le groupe le dimanche soir*



- Comporte une dimension évaluative

***Evolution** sur le groupe*

***Comportement** en général sur le groupe*

*Lui permettant d'avoir trouvé **une juste place** sur le groupe*

*Sa **place** sur le groupe a évolué*

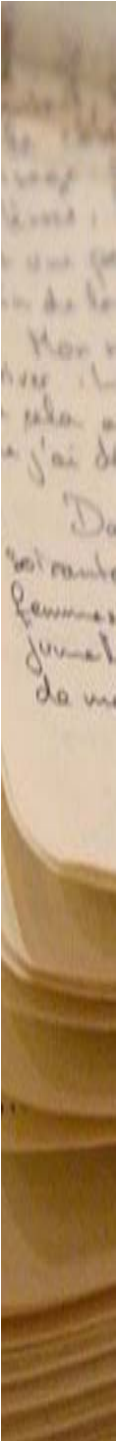
*Nous indiquant **son bien-être** sur le groupe/qu'il se sent bien sur le groupe*

*S'autoriser à **mieux s'installer** sur le groupe*

*Impliquée dans de nombreuses **histoires** sur le groupe*

*Son **agitation** se diffuse sur le groupe*

*F semble **se sentir mieux**, qu'il soit en relation duelle ou sur le groupe*

- 
- un emploi extrêmement fréquent
 - très stable
 - préféré à l'emploi d'autres prépositions de localisation (*au sein du groupe, dans le groupe*) ou même de prépositions plus conformes à la construction du prédicat qui précède (*téléphone au groupe, la plus âgée du groupe*)



Conclusion: deux catégories de SDR, une relation différente avec la textualité

Les SDR possessifs participent à la construction progressive d'un discours évaluatif centré sur l'enfant et contribuent à la configuration de l'unité sémantique du texte

- peu de SDR possessifs disponibles dès les premières versions du rapport:
 - émergent au fil de l'écriture
 - font l'objet d'opérations de réécriture
- mise en place de segments ayant un profil syntaxique décalé par rapport à la norme et qui ressemblent à des routines



Les SDR « routiniers » se caractérisent par leur fréquence et leur stabilité

- apparaissent comme des « routines discursives » ou encore des « préfabriqués » (Gülich et Kraft, 1997)
- hypothèse de figements liés au genre ou à la sphère d'activité, qui caractérisent un « discours professionnel »



Pistes de travail

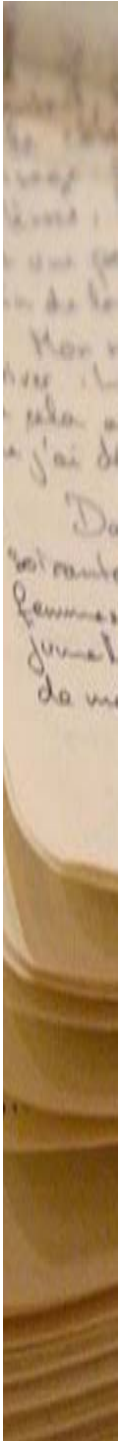
- Poursuivre la recherche des éléments « prêts à écrire » : *a pu/peut exprimer, est en/dans, difficulté ...*
- Vérifier par des sondages dans des bases de données ou des corpus disponibles l'existence d'emplois propres à une sphère d'activité
- Vérifier sur le recueil des données en temps réel le caractère de « bloc » de ces segments au moment de l'écriture (étude des pauses par exemple)

Bibliographie

- Achard P. et Fiala P., 1997, « La locutionnalité à géométrie variable » in Fiala, P. Lafon, P., Piguet, M.-F. (éds.), p. 273-284.
- Alamargot, Denis, Terrier, Patrick, Cellier, J.M. (éds), 2005. *Production, compréhension et usages des écrits techniques au travail*. Toulouse: Octarès.
- Bakhtine, Mikhail, 1984 [1952], *Les genres de discours*, in *Esthétique de la création verbale*. Paris: Gallimard.
- Bolly, Catherine, 2011, *Phraséologie et collocations*, Berne, Peter Lang.
- Branca-Rosoff, Sonia, 1997b, « Modèles de locutionnarité et effets de figement dans le discours politique de l'an II », in Fiala, P., Lafon, P., Piguet, M.-F. (éds.), p. 285- 293.
- Cislaru G., Pugnière-Saavedra F., Sitri F., Fleury S., McMurray E., 2011, « The Role of the Repeated Segments in the Construction and the Stabilisation of the Discourse? », communication au colloque de l'IPRA, Manchester.
- Fiala, Pierre, 1987, « Pour une approche discursive de la phraséologie. Remarques-en vrac sur la locutionnalité et quelques points de vue qui s'y rapportent, sans doute », *Langage et Société*, 42, p. 28-48.
- Fiala, P. Lafon, P., Piguet, M.-F. (éds.), 1997, *La locution: entre lexique, syntaxe et pragmatique*, Paris, Klincksieck.
- Franckel J.-J. et Paillard D., 2007, *Grammaire des prépositions*, Paris, Ophrys.
- Gledhill, Christopher, 1994. La Phraséologie et l'analyse des genres textuels. L'exemple des formules rhétoriques dans Le Monde. *Aston Papers in Language Studies and Discourse Analysis 2* (Series Editor John Gaffney). Birmingham : Aston University Publications.
- Gülich E. et Kraft U., 1997, « le rôle du « préfabriqué » dan les processus de production discursive », in *La locution entre langues et usages* , textes réunis par M. Martins-Baltar, 241-276
- Lafon Pierre, Lefèvre J., 1997. « Le figement : prise en compte discursive, incidences sur les statistiques textuelles et sur l'interprétation », in Fiala, P. Lafon, P., Piguet, M.-F. (éds.), p. 295-306.

Bibliographie

- Legallois Dominique, 2006, « Des phrases entre elles à l'unité réticulaire du texte », *Langages* 163/3, p. 56-70.
- Mahrer, Roudolf, 2009, « De la textualité des brouillons », *Modèles linguistiques* XXX/59, p. 51-70.
- Née E., 2009, « *Sûreté, sécurité, insécurité*. D'une description lexicologique à une étude du discours de presse : la campagne électorale 2001-2002 dans le quotidien *Le Monde* », Thèse pour le doctorat, Université Paris
- Née E., McMurray E., Fleury S., 2011, « *What do Statistics Say About Discourse Production? A Textometric Description of Drafts* », communication au colloque de l'IPRA, Manchester.
- Mayaffre Damon, 2007, « L'analyse de données textuelles aujourd'hui : du corpus comme une urne au corpus comme un plan. Retour sur les travaux actuels de topographie/topologie textuelle (partie I), *Lexicometrica* : Topographie et topologie textuelles, <http://lexicometrica.univ-paris3.fr/numspeciaux/special9/mayaffre.pdf>
- Salem, André, 1986, « Segments répétés et analyse statistique des données textuelles », *Histoire & Mesure* 1/2, p. 5-28.
- Salem, André, 1987. *Pratique des segments répétés*, Publications de l'INaLF, collection "St.Cloud". Paris: Klincksieck.
- Sitri F., 2011, « Une lecture événementielle de *pouvoir* », communication au colloque « Langage, discours, événements », Florence, mars 2011, à paraître dans les Actes du Colloque.
- Torrance, Mark, van Waes, Luuk and Galbraith, David (eds), 2007, *Writing and cognition: research and applications*. Amsterdam: Elsevier.
- Viprey Jean-Marie, 2006, « Structure non-séquentielle des textes », *Langages* 163/3, p. 71-85.



www.univ-paris3.fr/anr-ecritures/

ANR
écritures